



# Rapport financier

Exercice du 1<sup>er</sup> janvier au 31 décembre 2019

**Assemblée Générale Ordinaire**

**11 septembre 2020**

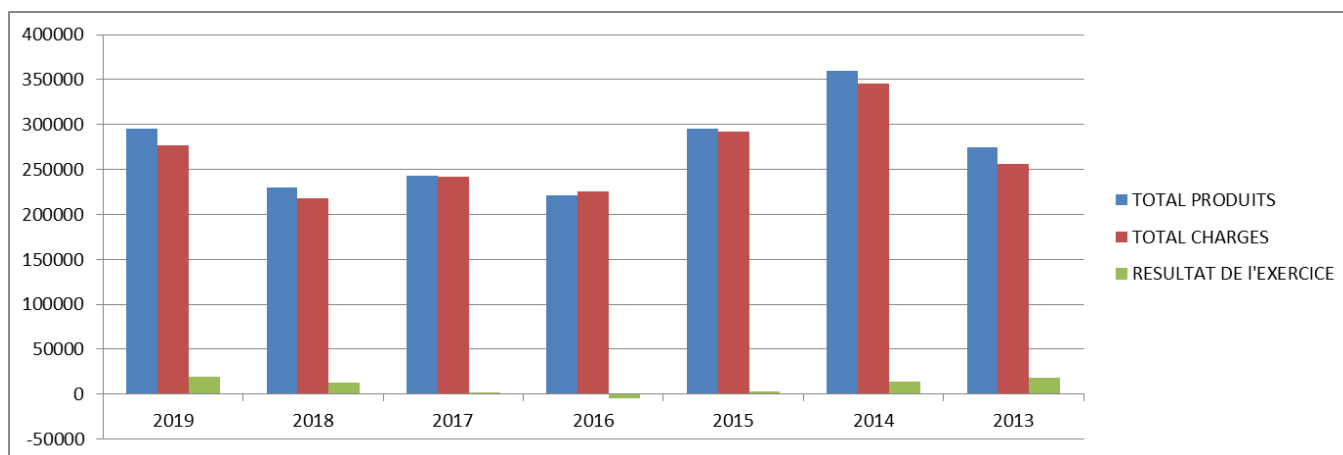
**Orbeil, Puy de Dôme**

# Présentation

Les comptes annuels de l'exercice 2019 se caractérisent par les données suivantes :

- **Total bilan :** 193 242€ (205 178.20 € en 2018).
- **Total des produits :** 295 636 € (229 861.07 € en 2018)
  - Dont Produits d'exploitation : 294 980€ (228 604.91 € en 2018).
  - Dont subventions d'exploitation : 88 406 € (75 581 € en 2018).
- **Total des charges :** 276 446€ (217566 € en 2018).
  - Dont charges d'exploitation : 276 446€ € (217 510 € en 2018).

**Résultat comptable net de l'exercice : +19 190 €** (+12 295.74 € en 2018).



## I/ Bilan 2019

Le bilan permet d'estimer au 31 décembre 2019, le patrimoine de l'association REEA. Il est en baisse de 11 936 € par rapport à la situation arrêtée au 31 décembre 2018 provenant principalement du fait que nous avons réduit nos créances et nos dettes.

### Actif : L'utilisation de nos ressources

- Les immobilisations nettes représentent 0.42% (820€) du total du bilan. Elles restent stables par rapport à 2018 (884 €). Nous avons très peu de ressources immobilisées. Il ne reste que la caution de notre installation au Pôle 22 bis.
- L'actif circulant (non immobilisé) représente 99.5 % (192 422 €) du total du bilan stable par rapport à l'année dernière.
  - 7437 € correspondent essentiellement à des produits à recevoir : en très forte baisse par rapport à 2018 car des subventions en attente ont été reçues sur l'exercice 2019 : remboursement FONGECIF 5786 € lié à la formation de G. Couteau, un remboursement d'Uniformation et le solde de la subvention de l'Agence de l'eau pour la JEA 2018.
  - 25 889 € correspondent à des factures émises vers nos clients/partenaires à recevoir (créances) : en baisse importante par rapport à 2018. Il y a eu différentes factures émises en fin d'année : GRAINE AURA, formation approche symbolique, ... Au 31/12/2019 : principalement 22 400€ en attente du GRAINE (solde facture 2018 + facture 2019). Au 31/12/2018 : 2 factures GRAINE (2017+2018) pour 34 500€ + CLIC (8 965€) + VALTOM (19 350€). De manière générale, la facturation de fin d'année a été anticipée en 2019 ce qui a permis d'être payés avant le 31/12, expliquant la baisse des créances clients. Le GRAINE reste en attente car il faut attendre qu'ils reçoivent les subventions avant qu'ils nous règlent.
  - 1272 € sont des charges constatées par avance en lien avec le loyer du 1<sup>er</sup> trimestre 2020 du Pôle 22 bis
  - Nos disponibilités bancaires au 31 décembre 2019 sont 157 763 € contre 108703.33 € en 2018, ce qui fait que nous avons une très bonne trésorerie.

### Passif : L'origine de nos ressources

- 62 % de nos ressources sont constituées par nos fonds propres : 119 889€.
- 8.2 % de fonds dédiés (15 850 €) correspondent à la poursuite de l'action 2020 TDM /Alimentation durable de DRDJSCS, le solde de l'Agence de l'eau, et une partie de la subvention de l'ARS AURA pour l'action Conférence théâtralisée et forum territoriaux.
- 22.3 % (43 080 €) sont des dettes fournisseurs et des factures non parvenues. Le montant est en diminution par rapport à 2018 ; ce sont des dettes à court terme.
- 5.75 % (11 106 €) pour les autres dettes (sociales ie URSSAF, provisions pour congés payés...) ; elles sont en augmentation par rapport à 2018 et en lien avec une équipe salariée qui a augmenté à partir de la mi-août 2019.

## 2/ Compte de résultat 2019

Le compte de résultat retrace l'ensemble des opérations liées à la réalisation du programme d'actions 2019.

### Produits d'exploitation 2019

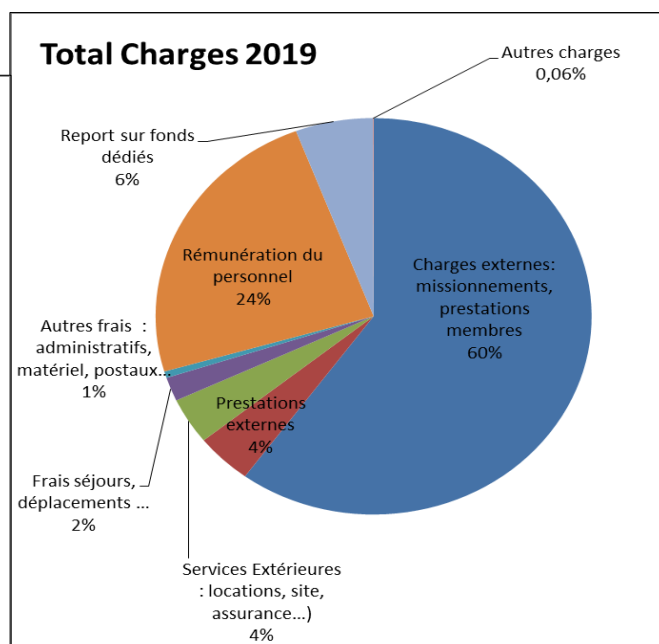
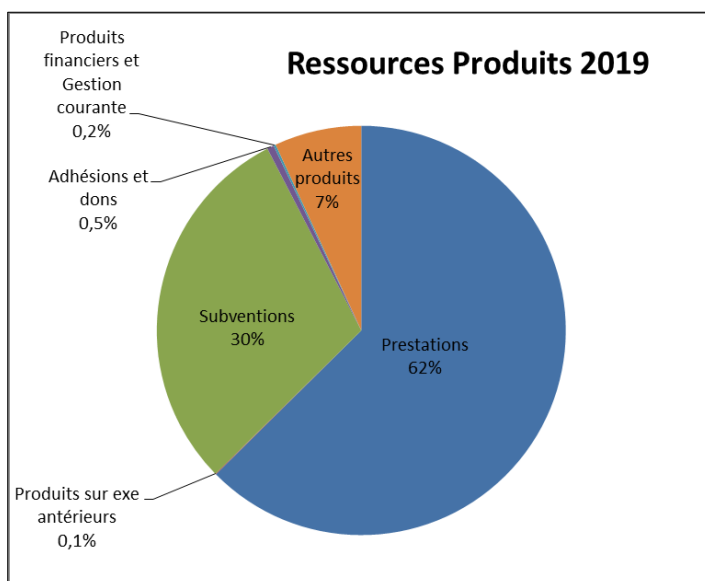
Les produits d'exploitation (294 980 €) sont en très forte augmentation de 29 % (66 376 €), par rapport à l'exercice précédent. Cela correspond à un surcroît d'activité sur certains projets « réguliers » ainsi que l'arrivée de nouveaux.

- Les prestations de services (activités et participations aux frais) sont de 185 968 € en forte augmentation de 54 011 € venant de : RLV, LGA CD63, LGA CD03, VALTOM, concertation TDM et les formations.
- Les subventions représentent 30% du total des produits. Elles sont en nette augmentation de 12 825 € comparé à 2018. Cela est lié au déroulement du projet avec le CD03, à de nouvelles demandes auprès de la DRDJSCS et de l'ARS qui ont été acceptées.
- Il y a une « extourne comptable des travaux en cours » de 1464 € qui correspondent à la fin de l'action (lié à l'écriture comptable de 2018) de la journée REGAL.
- Les cotisations se maintiennent à 1610 € contre 1515 €.

### Charges d'exploitation 2019

Les charges d'exploitation (276 446 €) sont en net augmentation de 58 936 € par rapport à 2018 qui correspond au surcroît d'activité qui a été assuré par du missionnement d'adhérents/membres et au recrutement et remplacement dans l'équipe salariée que nous avons dû organiser.

- Les charges de personnels sont en hausse de 21498€ du fait de l'embauche du 2<sup>nd</sup> poste à mi-août et du remplacement de la coordinatrice partie en formation de septembre à décembre.
- Les achats d'activités (contrats et conventions) sont en augmentation de 33 939 € en lien avec l'augmentation de l'activité
- Taxes sur les salaires (TSS) : le REEA étant en dessous de l'abattement des 20 000€, nous ne payons pas de taxes sur salaires.



### 3/ Liste des membres du REEA conventionnés ou en contrat de prestation

Structures/ Nom	Total 2019
ADATER	16831
Vinciane Authier	4750
Biloba	8943
D3 - Brault Charles	24060
Chauve souris Auvergne	0
Carbala	29159
CPIE Clermont Dômes	35858
CPIE du Velay	5634
Élément Terre	3230
Feltz Pierre	2415
Guy Lalière	0
Hauts plus simples	4180
La Catiche	
Les pieds à terre	2250
La Maison de la Pinatelle	0
LPO Auvergne	1710
Les petits Débrouillards	2280
Féral Gael - Le Boutavan	0
Adrein Labrit	0
Ressourcerie d'Issoire	2420
Didier Sauvestre	1393
Céline Montero	950
Terres de Cimes	0
Empreinte - Kévin Conilh	907
Semis à tout va	19035
<b>Total 2019</b>	<b>166005</b>

- En 2019, 18 structures structures/personnes en convention ou sous contrat de prestation contre 22 en 2019.
- 1 « nouveau » : Empreinte.
- Les « non renouvelés » sont dus à l'arrêt ou pas l'évolution de certains projets.
- Les missionnements ou contrats de prestations dépendent de la pérennisation des actions.

Nombre de structure	Tranche des montants
3	plus de 20 000 €
2	entre 10 000 et 20 000 €
9	entre 10 000 et 2000 €
4	moins de 2000 €
18	<b>Total</b>

### 4/ Contributions volontaires

Les contributions volontaires représentent 4 237 € en 2019 contre 4 750 € en 2018. Elles sont calculées sur la base du SMIC brut (11,33 €/h) et n'est comptabilisé seulement ce qui est justifiable.

Récapitulatif :

Année	Nombre de jours		Mise à disposition Locaux	Mise à disposition matériel	Total
2019	374 h soit 53j	4237 €	0 €	0 €	4 237 €
2018	412h soit 59j	4750€	0 €	0e	4 750 €
2017	583.6h soit 83 j	6483 €	480 €	0€	6 963 €
2016	543.5 h soit 77.5j	5869 €	50 €	0€	5 919.8 €
2015	398h soit 56 j	4304 €	420 €	0€	4 724.20 €

## 5/ Conclusion

Les comptes 2019 nous font clôturer l'année avec un excédent comptable net de + 19 190 €.

Nous avons la chance d'avoir une trésorerie (disponibilités de liquidité) très solide à 157 763 € au 31 décembre 2019. Nos dettes sont en baisse malgré une augmentation des missionnements car nous avons veillé à payer nos fournisseurs plus rapidement que l'année dernière.

Nous avons pu faire un exercice excédentaire cette année car nous avons eu un surcroît d'activités et avons retardé l'embauche du second poste au second semestre de l'année.

Côté équipe salarié, il nous a toujours difficile de trouver le juste équilibre entre activités, missionnements et calibrage de l'équipe. Comme annoncé à la fin de l'année en 2018, nous avons recruté un second poste.

Nous sommes forcés de constater qu'il est difficile de fonctionner au vu de notre activité qu'avec un seul salarié mais avoir une lisibilité claire sur une année pour pouvoir embaucher assez sereinement reste difficile. De manière générale avec l'observation des années passées, nous sommes encore fragiles pour assurer un second poste à temps plein et trouver l'équilibre nécessaire pour que ce poste se finance par l'activité annuelle.

Les subventions DREAL et DRDJSCS restent essentielles au maintien des 2 postes. Il est important de souligner que nous missionnons 60 % de notre activité.

Nous avons développé un nouveau partenariat avec l'ARS AURA dans le cadre du lien avec la nature renforcé par l'appui de la DRDJSCS AURA qui nous fait confiance et avec qui nous avons pu déposer plusieurs projets. Le travail avec le CLIC Riom Limagne et Combraille dans le cadre des actions Séniors se poursuit et nous espérons pouvoir proposer de nouvelles actions avec ce même partenaire en 2020.

Les subventions sont à la hausse, résultats des prospectives menées en 2018 et des demandes en 2019 : ARS, FDVA Innovation, Conseil Départemental 03 et surtout avec le quasi maintien des subventions de l'année dernière.

Comme en 2017 et 2018, il est important de souligner que la mobilisation de nos membres reste essentielle. Le fonctionnement des groupes de travail en 2019 a plutôt bien fonctionné car il se base sur de l'opérationnel mais nos commissions se sont moins mobilisés. Restons attentif car ce sont bien ces lieux de travail qui favorisent l'innovation.

Les contributions volontaires sont en légère diminution qui peut s'expliquer par une récolte moins systématique des heures bénévoles et par le simple fait qu'il y a peut-être aussi moins d'heures bénévoles donnés au REEA pour de multiples raisons.

Notre activité s'est bien développée mais reste fragile ; A l'heure où nous écrivons cette conclusion, l'ami Covid en 2020 nous a rendu visite et c'est bien avec beaucoup de vigilance que nous devons aborder les années à venir. C'est dans un contexte complexe empreint de paradoxes où il y a une reconnaissance de l'importance de notre environnement mais où l'annonce de la crise économique post-covid est relayée dans tous les médias que nous devons questionner notre projet associatif et l'intérêt de collaborer ensemble pour l'EEDD sur notre territoire auvergnat.

**Le bureau du REEA.**



**Bilan au 31/12/2019**

Actif	Du 01/01/2019 Au 31/12/2019			Du 01/01/2018 Au 31/12/2018
	Brut	Amortissement Provision	Net	Net
<b>Actif immobilisé</b>	6 026	5 206	820	884
<b>Immobilisations incorporelles - Autres</b>	4 200	4 200	-	-
- 208000 - LOGICIELS SITE INTERNET	4 200	4 200	-	-
<b>Immobilisations corporelles</b>	1 006	1 006	-	-
- 218300 - MATERIEL INFORMATIQUE	1 006	1 006	-	-
<b>Immobilisations financières</b>	820	-	820	884
- 275100 - CAUTION BUREAU POLE22	820	-	820	884
<b>Actif circulant</b>	192 422	-	192 422	204 294
<b>Stocks en cours de production</b>	-	-	-	1 464
- 345000 - PRESTA SERVICES EN COURS	-	-	-	1 464
<b>Créances Clients</b>	25 889	-	25 889	64 292
- 411... CENTRALISATION CLIENTS	25 889	-	25 889	64 292
<b>Créances, autres</b>	7 437	-	7 437	28 014
- 438100 - ORG SCX PDTS A RECEVOIR	6 187	-	6 187	431
- 441100 - SUBVENTIONS A RECEVOIR	1 250	-	1 250	27 583
<b>Valeurs mobilières de placement</b>	61	-	61	61
- 508000 - SOUSCRIPTIONS CC NCV	61	-	61	61
<b>Disponibilités</b>	157 763	-	157 763	108 642
- 512100 - CREDIT COOPERATIF	80 727	-	80 727	31 551
- 512200 - LIVRET A	77 001	-	77 001	77 056
- 530000 - Caisse	35	-	35	35
<b>Charges constatées d'avance</b>	1 272	-	1 272	1 821
- 486000 - Charges constatées d'avance	1 272	-	1 272	1 821
<b>Total Actif</b>	<b>198 448</b>	<b>5 206</b>	<b>193 242</b>	<b>205 178</b>
<b>Passif</b>			Du 01/01/2019 Au 31/12/2019 Net	Du 01/01/2018 Au 31/12/2018 Net
<b>Fonds propres</b>			<b>119 889</b>	<b>100 699</b>
<b>Autres réserves</b>			<b>3 914</b>	<b>3 914</b>
- 106800 - RESERVES PR PROJETS			3 914	3 914
<b>Report à nouveau</b>			<b>96 785</b>	<b>84 489</b>
- 110000 - Report à nouveau (solde créditeur)			96 785	84 489
<b>Résultat de l'exercice</b>			<b>19 190</b>	<b>12 296</b>
<b>Fonds Dédiés</b>			<b>15 850</b>	<b>8 620</b>
- 194000 - FONDS DEDIES			15 850	8 620
<b>Dettes</b>			<b>57 503</b>	<b>95 860</b>
<b>Fournisseurs et comptes rattachés</b>			<b>43 080</b>	<b>62 508</b>
- 401... CENTRALISATION FOURNISSEURS			35 751	50 323
- 408100 - FOURNISSEURS FACT NON PARVENUES			7 330	12 185
<b>Autres dettes</b>			<b>11 106</b>	<b>8 858</b>
- 428100 - PERSONNEL CH A PAYER			4 993	2 860
- 431000 - URSSAF			2 508	1 262
- 437..... - CAISSES RETRAITE & PREVOYANCE			1 219	1 686
- 437500 - AIST			256	95
- 437600 - UNIFORMATION			1 027	570
- 438800 - COTIS PROV CP			1 103	1 327
- 467100 - RBT NOTES FRAIS			-	1 058
<b>Produits constatés d'avance</b>			<b>3 317</b>	<b>24 493</b>
- 487000 - PRODUITS CONSTATES D'AVANCE			3 317	24 493
<b>Total Passif</b>			<b>193 242</b>	<b>205 178</b>

**Compte de résultat 2019**

		Du 01/01/2019 Au 31/12/2019	Du 01/01/2018 Au 31/12/2018	
<b>Produits d'exploitation</b>	Cotisations	1 610	1 515	
	Ventes	- Biens		
		- Service	185 968	131 957
	Production stockée	-1 464	1 464	
	Production immobilisée			
	Subventions d'exploitation reçues	88 406	75 581	
	Utilisations des fonds dédiés	8 620	16 740	
	Autres produits	11 840	1 348	
<b>Total des produits d'exploitation</b>		<b>294 980</b>	<b>228 604</b>	
<b>Charges d'exploitation</b>	Achats de marchandises			
	Variation de stock (marchandises)			
	Achats de matières premières et autres approvisionnements			
	Variation de stock (matières premières et approvisionnement)			
	Autres charges externes	194 905	170 993	
	Impôts, taxes et versements assimilés	1 027	570	
	Rémunérations du personnel	48 098	30 348	
	Charges sociales	16 389	13 668	
	Dotations aux amortissements		131	
	Dotations aux provisions			
	Report de fonds dédiés	15 850	1 800	
	Autres charges	177		
<b>Total des charges d'exploitation</b>		<b>276 446</b>	<b>217 510</b>	
<b>1 - RESULTAT D'EXPLOITATION</b>		<b>18 533</b>	<b>11 095</b>	
<b>Produits et charges divers</b>	Produits financiers	502	557	
	Produits exceptionnels	155	700	
	Charges financières			
	Charges exceptionnelles		56	
	Impôts sur les bénéfices			
<b>Resultat de l'exercice</b>		<b>19 190</b>	<b>12 296</b>	
<b>Contributions volontaires en nature</b>				
Dons en nature				
Prestations en nature				
Bénévolat	4 237	4 750		
<b>TOTAL</b>		<b>4 237</b>	<b>4 750</b>	
<b>Charges des contributions volontaires en nature</b>				
Secours en nature				
Mises à disposition gratuites de biens				
Prestations en nature				
Personnel bénévole	4 237	4 750		
<b>TOTAL</b>		<b>4 237</b>	<b>4 750</b>	

## Compte de résultat (détail)

	Du 01/01/2019 Au 31/12/2019	Du 01/01/2018 Au 31/12/2018
<b>Produits d'exploitation</b>	<b>294 980</b>	<b>227 089</b>
<b>Cotisations</b>	<b>1 610</b>	<b>1 515</b>
- 756100 - ADHESIONS	1 610	1 515
<b>Production vendue, Services</b>	<b>185 968</b>	<b>131 957</b>
- 706100 - ANIM ROULETABOULE	2 965	2 680
- 706200 - ANIMATIONS RLV	39 370	16 549
- 706300 - MISSIONS GRAINE AURA	2 200	15 800
- 706400 - PREST VALTOM	67 251	64 584
- 706410 - CT LUTTE GASPILLAGE ALIM	44 136	16 140
- 706510 - ANIMATIONS CLIC	6 615	8 965
- 706600 - AUTRES FORMATIONS	7 708	2 929
- 706650 - FORMATION LOUP	150	1 200
- 706700 - ACCOMP & CONCERTATION	4 400	
- 706800 - AUTRES ANIMATIONS	7 880	
- 708100 - PARTICIPATIONS/ FORMATIONS	2 245	
- 708200 - PARTIC JOURNEES AUVERGNATES	1 050	790
- 708600 - PART FRAIS BUREAU		12
- 708800 - AUTRES PARTICIPATIONS AUX FRAIS		2 308
<b>Production stockée</b>	<b>-1 464</b>	<b>1 464</b>
- 713400 - VAR EN COURS DE SERVICES	-1 464	1 464
<b>Subvention d'exploitation reçues</b>	<b>88 406</b>	<b>75 581</b>
- 741300 - SUBV CD ALLIER	23 748	12 119
- 741400 - SUBVENTION ARS	8 000	
- 742000 - SUBV DRJSCS	22 107	9 107
- 742500 - SUBV RLV/RMI		12 605
- 742600 - SUBV VILLE	3 300	3 300
- 743000 - SUBV DREAL AUV	30 000	33 200
- 745000 - SUBV FNDVA		4 000
- 745200 - SUBV AGENCE EAU	1 251	1 250
<b>Utilisations des fonds dédiés</b>	<b>8 620</b>	<b>16 740</b>
- 789000 - REPORT RESSOURCES NON UTILISEES EX ANT	8 620	16 740
<b>Autres produits</b>	<b>11 840</b>	<b>1 348</b>
- 754100 - DONS		369
- 758000 - Produits divers de gestion courante		1
- 791200 - RBT FRS FORMATION	11 826	603
- 791400 - PART FRAIS BUREAU	14	375
<b>Charges d'exploitation</b>	<b>276 446</b>	<b>217 510</b>
<b>Autres charges externes</b>	<b>194 905</b>	<b>170 993</b>
- 604110 - CONTRATS D3 CH BRAULT	24 060	17 580
- 604120 - CONTRATS P FELTZ	2 415	5 520
- 604130 - CONVENTIONS CPIE 63	35 858	31 217
- 604140 - CONVENTIONS CPIE 43	5 634	7 798
- 604150 - CONVENTIONS ELEMENT TERRE	3 230	2 660
- 604200 - CONVENTIONS CHAUVE SOURIS AUV		1 710
- 604220 - CONTRATS MONIER F HT+SIMPLES	4 180	2 470
- 604230 - CONVENTIONS LPO	1 710	2 850
- 604240 - CONVENTIONS ADATER	16 831	12 194
- 604250 - CONVENTION BILOBA	8 943	3 545
- 604260 - CONVENTIONS PIEDS A TERRE	2 250	1 540
- 604280 - CONVENTION PETITS DEBROUILLARDS	2 280	760
- 604310 - CONVENTION LABRIT		760
- 604320 - CONVENTION RESSOUR ISSOIRE	2 420	564
- 604330 - CONVENTION PINATELLE		1 530
- 604500 - CONTRATS CARBALA	29 159	24 799
- 604540 - CONVENTION SEMIS A TT VA SATV	19 035	11 881
- 604600 - CONTRATS G LALIERE		760
- 604710 - CONTRATS V AUTHIER	4 750	1 520
- 604800 - AUTRES CONVENTIONS	4 158	3 000
- 604810 - AUTRES CONTRATS	3 763	2 080
- 605100 - PRESTATIONS HORS CONVENTIONS	3 060	11 530
- 606400 - FRAIS ADMINISTRATIFS	467	274
- 606800 - AUT FOURNITURES	45	
- 613100 - ENREG HEBGT SITE	127	127
- 613800 - AUTRES LOCATIONS	505	



- 614000 - Charges bureau	5 168	4 942
- 615000 - Entretien et réparations		56
- 615100 - MAINTENANCE SITE INTERNET	378	
- 615200 - FRS MAINTENANCE LOGICIELS	28	36
- 616000 - Primes d'assurance	540	519
- 618500 - COLLOQUES SEMINAIRES FORMATIONS		704
- 621100 - MISE A DISPOSITION PERSONNEL ARKOSE	3 732	3 131
- 622600 - HONORAIRES CAC	3 840	3 840
- 623000 - FRAIS COMMUNICATION	22	
- 625100 - VOYAGES DEPLACEMENTS	1 738	4 074
- 625200 - REPAS-FRS BOUCHE DIV	3 151	2 137
- 625300 - FRAIS SEJOURS		2 034
- 625500 - AUT FRAIS HEBGT RECEPTION	479	
- 626100 - FRAIS POSTAUX	99	67
- 627000 - Services bancaires et assimilés	424	387
- 628100 - COTISATIONS PROFESSIONNELLES	425	398
<b>Impôts, taxes et versements assimilés</b>	<b>1 027</b>	<b>570</b>
- 633100 - UNIFORMATION FC	1 027	570
<b>Rémunérations du personnel</b>	<b>48 098</b>	<b>31 002</b>
- 641100 - Salaires	46 451	30 356
- 641150 - SALAIRES GUSO		646
- 641200 - Congés payés	111	
- 641400 - Indemnités et avantages divers	1 537	
<b>Charges sociales</b>	<b>16 389</b>	<b>13 014</b>
- 645100 - URSSAF	11 587	9 972
- 645200 - HUMANIS PREVOYANCE	500	455
- 645300 - MALAKOFF MEDERIC RETRAITE	3 235	2 805
- 645400 - HARMONIE MUTUELLE	490	288
- 645500 - GUSO		354
- 645800 - AUT CHARGES DE PERSONNEL	801	95
- 645810 - COT PAT/PROV CP	-224	-956
<b>Dotations aux amortissements</b>	<b>0</b>	<b>131</b>
- 681120 - DOT AMORT IMMO CORP		131
<b>Report en fonds dédiés</b>	<b>15 850</b>	<b>1 800</b>
- 689000 - ENGAGEMENT A REALISER	15 850	1 800
<b>Autres charges</b>	<b>177</b>	<b>0</b>
- 654000 - Pertes sur créances irrécouvrables	150	
- 658000 - Autres charges de gestion courante	27	
<b>Produits et charges divers</b>	<b>657</b>	<b>1 201</b>
<b>Produits financiers</b>	<b>502</b>	<b>557</b>
- 761000 - INTERETS COMPTE / LIVRET	501	556
- 765800 - REMUNERATION PARTS CREDIT COOP	1	1
<b>Produits exceptionnels</b>	<b>155</b>	<b>700</b>
- 772000 - PDTS/EXERC ANTERIEURS	155	700
<b>Charges exceptionnelles</b>	<b>0</b>	<b>56</b>
- 672000 - PERTES / EX ANTERIEURS		56
<b>Résultat de l'exercice</b>	<b>19 190</b>	<b>10 781</b>

**ANNEXE AUX COMPTES ANNUELS  
ETABLIS LE 31 DECEMBRE 2019**

**Objet Social :**

Promouvoir et développer l'Education à l'Environnement et au Développement Durable en Auvergne (EEDD).

**Nature et périmètre des activités ou missions sociales réalisées :**

- Organiser, développer et animer un réseau d'acteurs EEDD;
- Identifier, valoriser, mutualiser et renforcer les compétences professionnelles des éducateurs à l'Environnement et au Développement Durable;
- Participer à l'espace régional de concertation et promouvoir l'EEDD dans l'élaboration et la mise en œuvre des politiques publiques;
- Coordonner et initier des actions territoriales en Auvergne innovantes en EEDD;
- Développer tous les moyens appropriés pour informer, sensibiliser, former et éduquer des citoyens concernés et responsables de leur environnement.

**Moyens mis en œuvre :**

- Deux salariés équivalent 1,8 temps plein,
- Des associations adhérentes et des membres associés,
- Des bénévoles impliqués au sein de groupes de travail.

**L'exercice comptable d'une durée de 12 mois est clos le 31/12/2019**

**A- REGLES ET METHODES COMPTABLES**

Les comptes annuels ont été établis et présentés conformément aux dispositions du règlement ANC 2018-06 relatif aux modalités d'établissement des comptes annuels des associations.

Les conventions générales comptables ont été appliquées dans le respect du principe de prudence, conformément aux hypothèses de base :

- continuité de l'exploitation,
- permanence des méthodes comptables d'un exercice à l'autre,
- indépendance des exercices

La méthode de base retenue pour l'évaluation des éléments inscrits en comptabilité est la méthode des coûts historiques.

**B - FAITS MARQUANTS DE L'EXERCICE**

Néant

**C- ETAT DES IMMOBILISATIONS ET DES AMORTISSEMENTS**

Valeurs brutes	A l'ouverture	Augmentation	Diminution	A la clôture
Immo incorporelles	4 200			4 200
Immo corporelles	1 006			1 006
Immo financières	884		64	884
<b>Total</b>	<b>6 090</b>	<b>-</b>	<b>64</b>	<b>6 090</b>

Amortissements	A l'ouverture	Augmentation	Diminution	A la clôture
Immo incorporelles	4 200			4 200
Immo corporelles	1 006			1 006
Immo financières				
<b>Total</b>	<b>5 206</b>	<b>-</b>	<b>-</b>	<b>5 206</b>

Les méthodes et les durées d'amortissement retenues ont été les suivantes:

Catégorie	Mode	Durée
Site Internet	Linéaire	3 ans
Matériel informatique	Linéaire	3 ans

**D- ETAT DES PROVISIONS**

Néant

**E- ETAT DES CREANCES**

Nature	Montant brut	Moins d'un an	Plus d'un an
Clients	25 889	25 889	
Organismes sociaux a recevoir	6 187	6 187	
Subvention a recevoir	1 250	1 250	
Charges constatées d'avances	1 272	1 272	
<b>Total</b>	<b>34 598</b>	<b>34 598</b>	<b>-</b>

**ORGANISMES SOCIAUX A RECEVOIR 6 187**

UNIFORMATION rbt formation GC	401
FONGECIF rbt formation GC	5 786

**SUBVENTIONS A RECEVOIR 1 250**

Agence Eau Loire Bretagne Solde 2018-19	1 250
---	-------

**CHARGES CONSTATEES D'AVANCE 1 272**

POLE 22 Bis Loyer 1er Trim 2020	1 272
---------------------------------	-------

**F- ETAT DES DETTES**

Nature	Montant brut	Moins d'un an	Plus d'un an
Fournisseurs	35 751	35 751	
Factures Non Parvenues	7 330	7 330	
Dettes sociales	11 106	11 106	
Produits constatés d'avances	3 317	3 317	
<b>Total</b>	<b>57 503</b>	<b>57 503</b>	<b>-</b>

**PRODUITS CONSTATES D'AVANCE 3 317**

Conseil Départemental 63 / LGA 63	1 763
Conseil Départemental 63 / coordination LGA 63	670
SAUVESTRE D projet CLIC Limagne et Combrailles	353
BILOBA projet CLIC Limagne et Combrailles	531

**G- PERTES ET PRODUITS SUR EXERCICES ANTERIEURS**

NATURE	PERTES	PRODUITS
GRAINE Régul facture 2018 enregistrée 2x		155
<b>Total</b>	<b>0</b>	<b>155</b>

**H- SUBVENTIONS ET PARTENARIATS DE L'EXERCICE**

ORGANISME FINANCEUR	NATURE	ETAT	MONTANT	FONDS DEDIES
DREAL	Action	Reçue 2019	30 000	
CD03 Lutte Gaspillage Alimentaire	Action	Reçue 2019	23 748	
DRJSCS Alimentation Durable	Action	Reçue 2019	3 500	3 500
DRJSCS Conférence et Forum	Action	Reçue 2019	5 500	5 100
DRJSCS Promotion EEDD	Action	Reçue 2019	6 000	
FONJEP	Action	Reçue 2019	7 107	
VILLE CLERMONT FD	Action	Reçue 2019	3 300	
ARS Conférence et Forum	Action	Reçue 2019	8 000	6 000
AGENCE EAU	Action	A recevoir	1 250	1 250
<b>TOTAL SUBVENTIONS</b>			<b>88 405</b>	<b>15 850</b>

**I- FONDS DEDIES**

Variations des fonds dédiés issus de	Début exercice	Reports	Utilisations		Transferts	Fin d'exercice	
			Montant global	Dont remboursement		Montant global	issus de projets sans dépenses au cours des deux derniers exercices
Periscolaire	2 005		2 005				
Nature et découverte	4 815		4 815				
Système ressource	1 000		1 000				
FDVA TPS	800		800				
Alimentation durable		3 500				3 500	
Conférence et forum		11 100				11 100	
Agence Eau		1 250				1 250	
<b>TOTAUX</b>	<b>8 620</b>	<b>15 850</b>	<b>8 620</b>	<b>-</b>		<b>15 850</b>	<b>-</b>

**J- ENGAGEMENTS ET SURETES REELLES CONSENTIS**

Néant

**K- VARIATION DES FONDS ASSOCIATIFS**

Fonds propres	A l'ouverture	Affectation du résultat	Augmentation	Diminution	A la clôture
Report à Nouveau	84 489	12 296			96 785
Réserves pour projets	3 914				3 914
Résultat 2018	12 296	- 12 296			-
Résultat 2019			19 190		19 190
<b>FONDS ASSOCIATIFS</b>	<b>100 699</b>	<b>-</b>	<b>19 190</b>	<b>-</b>	<b>119 889</b>

L'excédent 2018 de 12 295,74 € a été affecté en Report à Nouveau

**L- METHODE DE VALORISATION DES CONTRIBUTIONS VOLONTAIRES**

Le temps de bénévolat est valorisé au taux horaire du SMIC avec charges, soit 11,33 €.

**M- EFFECTIF SALARIE**

Effectif au 31 décembre 2019: 3 salariés dont 1 CDI et 2 CDD représentant 2,6 ETP

**N- ENGAGEMENTS EN MATIERE DE RETRAITE**

Au vu des caractéristiques de l'effectif, le montant des engagements de l'association en matière des indemnités de départ à la retraite des salariés, est non significatif.

## Budget Prévisionnel 2020 REEA en demande - pour AG - CA de mars

CHARGES	Prévisionnel 2020	PRODUITS	Prévisionnel 2020
<b>ACHATS</b>	<b>2 140</b>	<b>SERVICES ET CESSIONS</b>	<b>157 118</b>
• Fournitures pédagogiques	50	• Animations, dispositifs pédagogiques	155 228
• Achat de prestations de services	0	• Formation participants	0
• Matériel et petit équipement	1 790	• Vente de marchandises	50
• Fournitures administratives & Bureau	300	• Participations projets	1 840
<b>AUTRES ACHATS ET CHARGES EXTERNES</b>	<b>192 338</b>	<b>SUBVENTIONS ET CONVENTIONS</b>	<b>98 649</b>
• Conventions/ Contrats	168 328	• Europe	0
• Sous traitance / Prestation	1 000	• Région AURA	0
• Location immobilière	7 738	• DREAL Auvergne	30 000
• Crédit bail	0	• DRJSCS Auvergne	20 607
• Entretien et réparations	25	• DRDJSCS Quartier politique de la ville	9 000
• Assurance	550	• DRAAF	1 000
• Documentation/ com <sup>o</sup>	100	• Agence de l'eau	0
• Défraiement	150	• Clermont Auvergne Métropole	450
• Honoraires	0	• Conseils départementaux	0
• Travaux d'imprimerie/duplication	210	• ARS Auvergne Rhône-Alpes	0
• Mise à disposition	3 600	• Collectivités	0
• Frais de colloque et séminaire	500	• Ville de Clermont Ferrand	3 300
• Transport	1 975	• CAF départementales	6 000
• Déplacements	3 350	• ADEME	0
• Restauration	2 490	• CLIC RIOM Limagne Combrailles	7 500
• Hébergement	570	• Fondations (Nature et découverte...)	0
• Frais postaux	100	• Crédit coopératif	0
• Frais téléphone	0	• GRAINE AURA	1 000
• Service bancaire	450	• Uniformation	5 500
• Cotisations	425	• Réseau Ecole et Nature	0
• Mutuelle (Harmonie Mutuelle)	777	• Autres	387
<b>IMPÔTS ET TAXES</b>	<b>995</b>	• produits constatés par avance	0
• Formation professionnelle	995	reprise de fonds dédiés en N-1	12 350
• Taxe sur les salaires	3 981	reprise en N-1 produits constatés par avance	1 555
	-3 981		
<b>CHARGES DE PERSONNEL</b>	<b>71 652</b>	<b>AUTRES PRODUITS DE GESTION COURANTE</b>	<b>2 000</b>
• Salaires bruts	49 757	• Adhésions	2 000
• Charges sociales	20 011	• Autres produits de gestion courante	0
• Autres charges de personnel	0	• Fonds propres	0
• indemnités	0	<b>TRANSFERTS DE CHARGES</b>	<b>0</b>
• Prime CDD 2020	884	• Asp Cae	0
<b>AUTRES CHARGES DE GESTION COURANTE</b>	<b>0</b>	• Autres	0
<b>DOTATIONS AUX AMORTISSEMENTS ET PROVISIONS</b>	<b>3 494</b>		
<b>SOUS-TOTAL I : CHARGES D'EXPLOITATION</b>	<b>270 619</b>	<b>SOUS-TOTAL I : PRODUITS D'EXPLOITATION</b>	<b>257 767</b>
<b>SOUS-TOTAL II : CHARGES FINANCIÈRES</b>	<b>0</b>	<b>SOUS-TOTAL II : PRODUITS FINANCIERS</b>	<b>564</b>
<b>SOUS-TOTAL III : CHARGES EXCEPTIONNELLES</b>	<b>0</b>	<b>SOUS-TOTAL III : PRODUITS EXCEPTIONNELS</b>	<b>0</b>
<b>TOTAL CHARGES HORS CONTRIBUTIONS VOLONTAIRES</b>	<b>270 619</b>	<b>TOTAL PRODUITS HORS CONTRIBUTIONS VOLONTAIRES</b>	<b>258 331</b>
<b>CONTRIBUTIONS VOLONTAIRES</b>	<b>6 211</b>	<b>CONTRIBUTIONS VOLONTAIRES</b>	<b>6 211</b>
• Bénévolat valorisé	5 946	• Bénévolat valorisé	5 946
• Mise à disposition de locaux et matériel	265	• Mise à disposition de locaux et matériel	265
• Secours en nature	0	• Secours en nature	0
<b>TOTAL CHARGES AVEC CONTRIBUTIONS VOLONTAIRES</b>	<b>276 830</b>	<b>TOTAL PRODUITS AVEC CONTRIBUTIONS VOLONTAIRES</b>	<b>264 542</b>
		<b>SOLDES- Résultat net comptable</b>	<b>-12 288</b>